

УПРАВЛІННЯ ОСВІТИ І НАУКИ БРОВАРСЬКОЇ МІСЬКОЇ РАДИ
БРОВАРСЬКОГО РАЙОНУ КИЇВСЬКОЇ ОБЛАСТІ
ДИТЯЧИЙ ЕСТЕТИКО – НАТУРАЛІСТИЧНИЙ ЦЕНТР «КАМЕЛІЯ»

БІНАРНЕ ЗАНЯТТЯ

СВІТ У МОЇХ ДОЛОНЯХ



Вороніна Ольга Олександрівна,
керівник гуртка-методист,
керівник студії образотворчого
мистецтва «Колорит»

м. Бровари

Тема. Світ у моїх долонях.

Бінарне заняття студії образотворчого мистецтва «Колорит» та «Основи ландшафтного дизайну».

Метою заняття є розвиток таких компетентностей:

Пізнавальної: ознайомити вихованців гуртка із видами писанок та із особливостями створення ландшафтного дизайну на писанках.

Практичної: навчити виготовляти писанки та мальованки і продовжити їх декорування в ландшафтному міні-макеті.

Творчої: розвивати творчі здібності, логічне мислення, естетичні смаки та уміння.

Соціальної: виховувати любов до природи і прекрасного та вміння поєднувати ландшафтний дизайн з народною творчістю; розвивати зорову пам'ять, фантазію.

Обладнання. Зразки дитячих робіт, присвячених великоднім святam, писанки, крашанки, дряпанки, мальованки, звичайні яйця, фарби, писачки, віск, зразки розробок ландшафтного дизайну на писанках, гілочка ялівцю, туї західної, самшиту, сухоцвіти, соснова кора, клей дракон, пензлики, підставка для яйця і гарний настрій.

Хід заняття**I. Організаційна частина.**

Організація дітей для проведення заняття.

II. Повідомлення теми та мети заняття.

Вступна бесіда.

Сьогодні заняття буде проходити у формі бінарного, тобто ми поєднаємо наші знання з писанкарства і дизайну, ознайомимося з особливостями створення ландшафтного дизайну на писанках.

Писанка дістала свою назву від слова «писати», а писати, це те саме, що «розписувати», «розмальовувати фарбами», «вкривати орнаментом». Назва «писанка» означає яскраво розмальоване яйце або яйце, зроблене з дерева чи глини. Здавна писанки розписували за допомогою писака, який виготовляли власноруч майстри-писанкарі. А сьогодні ми виконаємо писанку та створимо міні-макет на ній, використовуючи засоби ландшафтного дизайну.

Розписані яйця мають різноманітні назви залежно від місцевої традиції, техніки оздоблення, а саме: писанки (розписані воском, найчастіше чотириколірні), крашанки (одноколірні), мальованки (мальовані пензликом, здебільшого по дереву), крашанки-дряпанки (орнаменти видряпані по фарбованому яйцю гострим предметом), крашанки-галунки (по фарбованому яйцю нанесені одно- та різноколірні крапки). (ДОДАТОК 1).

Фарби для писанок

Барвники, якими зафарбовували писанки, поділяються на два види: природні і фабричні. Природні барвники можна легко виготовити в домашніх умовах. *А яким способом можна створити, приміром, жовту фарбу?*

Наприклад, жовту фарбу робили з вивареної яблуневої кори, з рослин дроку красильного (зановина), з шафрану, молодих бруньок вільхи або тополі, гречаної полови, горицвіту. Подекуди до відвару зілля, як і до відвару яблуневої кори додавали ще й галун і дрібку жовтої фарби. Оранжеву виготовляли з лушпиння цибулі. Червону фарбу виготовляли з польської кошинелі (дрібні комахи), кармазину, оленячого рогу, з луски соняшникових зернят, додаючи до відвару «копервасу» – залізного купоросу. Зелену «зеленину» отримували з відвару житніх висівок та лушпиння зернят соняшника, полови конопляного насіння. Темно-коричневий барвник

добували з відвару дубової кори, кори чорної вільхи або ягід чорного бозу. Чорну фарбу виварювали з лушпиння соняшникових зернят.

У наш час використовують анілінові фарби. Необхідно знати спосіб їх приготування. Щоб зробити порошок для писанок, потрібна м'яка вода з річки або розтоплений лід. Спершу доводять до кипіння воду, засипають в воду відповідну фарбу, розмішують її і знімають з вогню. Коли фарба трохи охолоне, додають оцет, щоб вона краще проникала в поверхню яйця. Фарби готуються так: до 0,5 літра води додають 1 ст. ложку барвника (так розробляються усі кольори).

Процес зняття воску з писанок є кінцевим етапом у виготовленні. Раніше це відбувалося так: до керамічної миски складали багато виготовлених писанок, ставили миску в теплу нагріту піч. Як тільки писанки нагрівалися і віск починав стікати, їх обережно витирали ганчіркою. Коли писанки вже були обтерті від воску, їх натирали солониною, щоб ставали блискучими.

На сьогодні існує такий спосіб зняття воску з писанок: писанку підносять до вогню запаленої свічки і коли віск починає ріднути, обтирають яйце ганчіркою. Щоб закріпити фарбу і надати писанці блиску, покривають писанку тонким шаром лаку. Через два тижні писанку можна ще раз лакувати, вона буде більш блискуча.

Матеріали, які необхідні для писанок.

Для писанок візьмемо звичайні білі курячі яйця. Спочатку підготовка: яйця миємо в холодній воді, витираємо серветкою та видуваємо вміст за допомогою компресора до акваріума.

Лінії на яйці малюють в напрямі від себе. Спершу потрібно намалювати головні лінії, що визначають основні межі майбутнього твору. Горизонтальні і вертикальні лінії або поля писанки залишаються білими, бо писані вони по ще не зафарбованій поверхні яйця. Тут же малюють і інші елементи орнаменту, які мають залишитися білими. Далі йде підбір фарб від світлих кольорів до темних, в процесі розмальовування писанки. Як правило, після

розпису білих візерунків яйце занурюють у жовту фарбу і, коли вона добре пройде в шкарлупу, отримують ті елементи, які повинні бути жовтого кольору. Потім яйце зафарбовують у наступний колір і так далі – з дотриманням, як вже зазначалося, послідовного переходу від світлих тонів до темних. Розпис воском і фарбування повторюють стільки, скільки кольорів потрібно ввести в зображення, щоразу занурюють яйце в темніший колір. Фарба, в яку занурюють вже готову писанку, стає тлом для всіх попередніх візерунків

Далі, вже за відомою нам технологією готуємо писанку для ландшафтного зображення. Наносимо олівцем на поверхню яйця довільний план парку. Далі використовуємо воскову техніку розпису. (ДОДАТОК 2). Беремо розтоплений бджолиний віск і заливаємо його в писак – металеву конусоподібну трубочку з дерев'яним держакон, потім майстерно наносимо на яйця спочатку складові ландшафтного парку, що мають лишатися білими, далі яйця фарбуємо в жовтий колір. На жовтому тлі знову пишемо воском певні елементи задуманого плану, які повинні мати жовтий колір, наприклад, дерева восени і знову опускаємо яйця в темнішу фарбу, наприклад, червоного кольору. Нарешті, тло забарвлюється темною фарбою, найчастіше чорною і коричневою.

Під час виготовлення писанок фарба має бути ледь тепла, щоб не розтопився нанесений воском попередній малюнок. Закінчивши процес фарбування, писанку підігріваємо, щоб зняти нанесений на яйце віск.

Для воскового розпису використовують, окрім писака, булавки, голки, шпильки, навіть цвяшки. Завдяки круглій голівці шпильками можна зробити штрихи з потовщенням на одному кінці, і з загостренням на протилежному, приміром, для зображення доріжок.

III. Формування вмінь та навичок дітей.

Практична робота.

Отож, виготовлення писанки як мініатюрного художнього твору в поєднанні з ландшафтним дизайном складається з наступних дій.

1. Підготування яйця до малювання.
2. Розмітка поверхні яйця.
3. Нанесення воскового рисунку.
4. Фарбування.
5. Зняття воску.

А тепер добавимо рослини на писанку. Для цього прорізуємо з одного боку писанки отвір манікюрними ножицями. Потім наливаємо всередину клей дракон і формуємо ландшафтну композицію. Клеїмо маленьку гілочку з ялівцю, туї західної, самшиту та сухоцвіти. Наприкінці мульчуємо (декоруємо) основу корою сосни. (ДОДАТОК 3,4).

Ознайомлення з хвойними рослинами.

Отож, маємо декоративні рослини, що складають композицію даної писанки. *Які ж це рослини і їх характерні ознаки?* Тож дізнаємося про хвойні, адже вони є основою для більшості композицій ландшафтного проектування та, зрештою, і використані в даному міні-макеті.

Хвойні – це найчисельніші і найпоширеніші сучасні голонасінні рослини. За зовнішнім виглядом — це дерева і кущі різних розмірів: від карликових сосен (0,5 м) до гігантських дерев (секвоя — 100 м).

Хвойні рослини здавна використовуються для озеленення садів і парків. Їх відносять до вічнозелених рослин, вони зберігають декоративність в зимовий час. Догляд за хвойними порівняно не складний, а використовуються вони в різних композиціях: для створення живоплотів, в поодиноких і групових насадженнях, в міксбордерах, а також для контейнерного озеленення. Навіть одне вдало розміщене хвойне дерево може повністю змінити і покращити вигляд саду.

Що нам відомо про тую західну? Це – вічнозелений великий чагарник з дуже вузькою правильною конусоподібною кроною і вертикальними, дуже густорозташованими гілками. Росте повільно, річний приріст заввишки 10 см, завширшки 4 см. Доросла рослина досягає 4-6 м висоти і 1– 1,8 м ширини. Хвоя зелена, луската, часта. Смарагд особливо вигідно відрізняється від інших

форм тим, що хвоя не набуває коричневого відтінку взимку, а залишається зеленою. Це сприяє вибору цієї форми для посадки її на передньому плані. Шишки коричневі, рідкісні, довгасто-яйцеподібні, завдовжки близько 1 см. До ґрунтів туя не вимоглива, але краще росте на родючих суглинках, може переносити сухість ґрунту та надмірне зволоження. Світлолюбна, але може переносити тінь. Морозо- і вітростійка, виносить міські умови. Рекомендується для групових та поодиноких посадок. Доречна в алеях і живоплотах.

Ялівці – неймовірно цікава своїм різноманіттям група декоративних хвойних рослин. Є в ній і ліліпути заввишки не більше 30 см, і досить великі чагарники - більше 2 м. На сьогоднішній день налічується близько 70 видів ялівців і десятки різних декоративних форм. Розібратися в такому різноманітті іноді складно навіть досвідченому садівнику: для цього необхідно знати їх біологічні особливості, а також прийоми агротехніки.

Всі ялівці (*Juniperus*) можна умовно розділити на 2 великі групи: з лускоподібний хвоєю (наприклад, м. лускатий, м. китайський) і з голкоподібною (наприклад, м. сибірський, м. звичайний). Чому умовно? Оскільки, деякі з них мають ту й іншої форму хвої, залежно від сорту, віку і навіть статі.

Види ялівців: ялівець звичайний (*J. comm'nis*), ялівець козацький (*J. sabina*), ялівець лускатий (*J. squamata*), ялівець горизонтальний (*J. horizontalis*), ялівець китайський (*J. chinensis*), ялівець віргінський (*J. virginiana*), ялівець сибірський (*J. sibirica*).

Кращий час для посадки ялівців у квітні-травні або жовтні. Рослини із закритою кореневою системою, можна висаджувати в будь-який час, створивши їм умови затінку і поливу.

У ландшафтному дизайні саду ялівці знаходять широке застосування у зв'язку з багатством існуючих форм і різноманітністю забарвлення хвої. Так, наприклад, невисокий, розлогий кущ буде вельми ефектний біля основи альпійської гірки, а карликові види вдало вписуються в зарості вересів і ерік.

Сланкі форми ялівців, а висота їх, як правило, менше 1 м, підходять для створення незвичайного бордюру-газону вздовж доріжки. Зовсім низькі види (01 – 05 м) будуть чудово сприйматись в рокарії, особливо це стосується ялівцю лускатого, який любить сонце, хороший дренаж і чудово виглядає на тлі каменів.

А на задньому плані зазвичай висаджують високі колоноподібні екземпляри із зеленою або блакитною хвоєю, що створює перспективу «блакитних далей».

Але не всі садові квіти люблять близьке сусідство ялівців. Такі рослини як троянди, клематиси і піонії необхідно садити на відстані не менше 2 м від хвойників. Зате для високого квітучого рододендрона ялівець з широкою кроною буде ідеальним тлом.

Проміжки між хвойниками найкраще задернити, мульчувати або робити відсіпання декоративною крихтою. Для задерніння можна використовувати різні ґрунтопокривні рослини. Краще, якщо це будуть вічнозелені рослини (чебреці, ломикамені, повзучі очитки, моховинки, живучки та ін.), так як вони будуть створювати фон і перешкоджати появі бур'янів. Ту ж місію виконують мульча і відсіпання. Мульчувати можна торфом, хвойним опадом, горіховою лушпинням, подрібненої корою.

У зимовому пейзажі ялівці, як і будь-які хвойники, грають сольну партію, але, звичайно, лише в тому випадку, якщо вони не потребують зимового накриття.

Посадивши ялівці в саду, можна не тільки створити вдалі колірні плями в загальній композиції, створити вигідне тло для квітучих рослин, але і вирішити певні практичні завдання – укріпити схили, зробити живопліт і навіть отримати лікарську сировину: шишкотягоди ялівцю використовуються в народній медицині.

IV. Підсумок заняття.

Перегляд виготовлених писанок поєднаних із ландшафтним дизайном.

Отож, сьогодні ми ознайомились із видами писанок та із особливостями створення ландшафтного дизайну на писанках; навчилися виготовляти писанки та мальованки і задекорували ландшафтним міні-макетом; розширили вміння поєднувати ландшафтний дизайн з народною творчістю. (ДОДАТОК 5).

Бібліографія

1. Манько В. Українська народна писанка. – Л.: Монастир Монахів Студитського Уставу. Видавничий відділ «Свічадо», 2008.
2. pysankar.org.ua
2. plants-club.ua

ДОДАТОК 1



Білі писанки



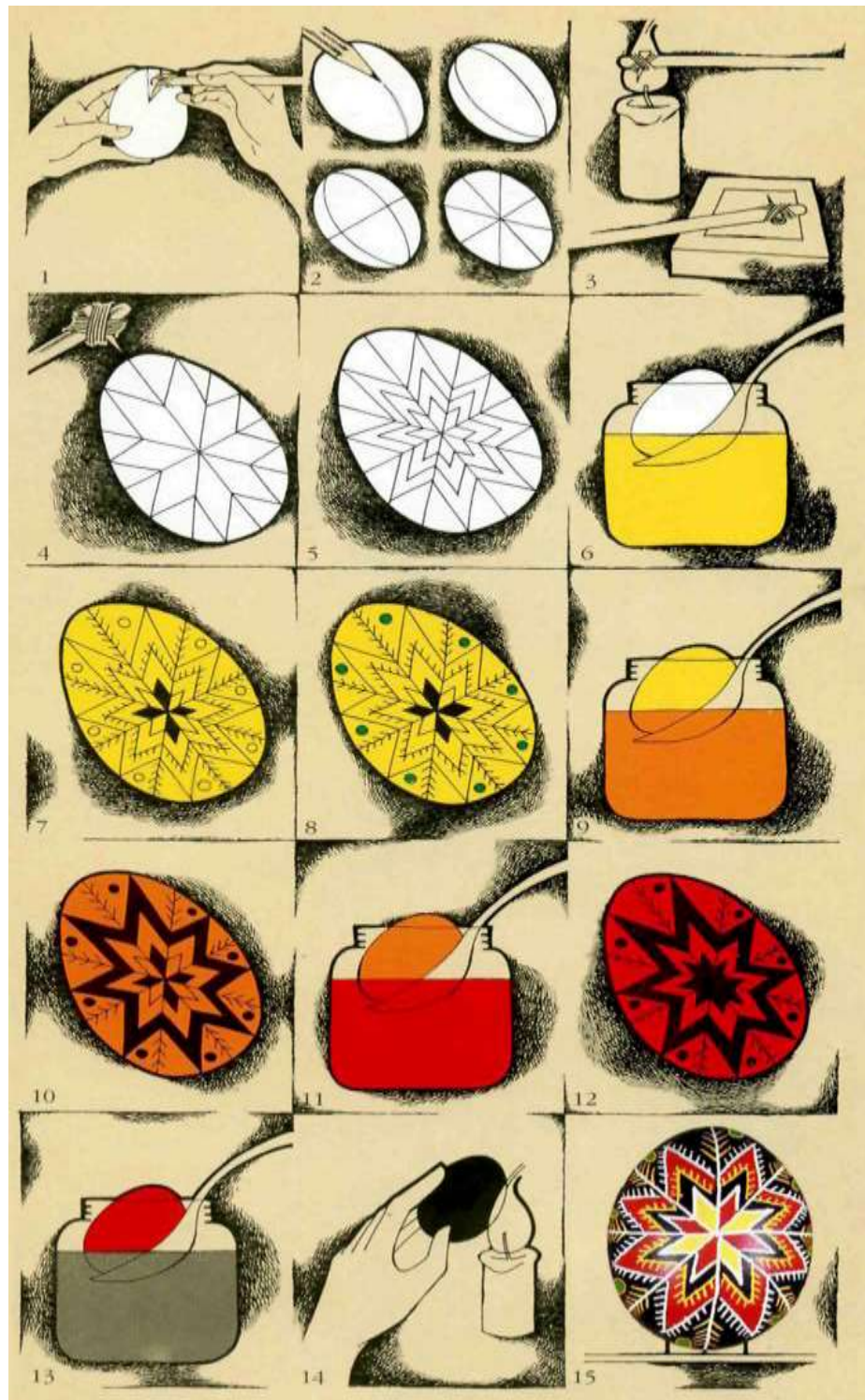
Дряпанка



Мальованка

Писанка, орнамент
«Козачі левади». Одещина.

ДОДАТОК 2



Етапи виготовлення писанки

ДОДАТОК 3

Матеріали, необхідні для написання писанки



Свічка і писачок



Біле яйце



Компресор для акваріума допомагає
видути вміст яйця



Клей дракон



Гілочки хвойних рослин



Соснова кора

ДОДАТОК 4

Процес створення писанок з ландшафтним дизайном



ДОДАТОК 5

Приклади ландшафтного дизайну на писанках

